



**УПРАВЛЕНИЕ ТЕХНИЧЕСКОГО НАДЗОРА
ОТДЕЛ ПО НАДЗОРУ ЗА ПОДЪЕМНЫМИ СООРУЖЕНИЯМИ**

**АВАРИЙНОСТЬ И ТРАВМАТИЗМ
НА ПРЕДПРИЯТИЯХ И ОБЪЕКТАХ, ПОДКОНТРОЛЬНЫХ
УПРАВЛЕНИЮ ТЕХНИЧЕСКОГО НАДЗОРА**

В 2005 г. на предприятиях и объектах, подконтрольных Управлению технического надзора, произошло 107 несчастных случаев со смертельным исходом: 98 – на подъемных сооружениях (на 1 больше, чем в 2004 г.) и 9 – на оборудовании, работающем под давлением, тепловых установках и сетях (на 2 меньше, чем в 2004 г.); 55 аварий (48 – на подъемных сооружениях (на 2 меньше, чем в 2004 г.) и 7 – на оборудовании, работающем под давлением, тепловых установках и сетях (на 4 больше, чем в 2004 г.).

Травматизм со смертельным исходом при эксплуатации подъемных сооружений вырос по сравнению с 2004 г. в следующих федеральных округах и управлениях по технологическому и экологическому надзору Ростехнадзора:

Сибирский:

Алтайское межрегиональное.....	+2
по Республике Хакасия	+2
по Кемеровской области	+2
по Иркутской области	+1
по Республике Бурятия	+1
по Томской области	+1
Читинское межрегиональное.....	+1

Приволжский:

по Нижегородской области.....	+2
по Республике Марий Эл	+2
по Самарской области	+2
Пермское межрегиональное	+1
по Республике Башкортостан	+1
по Саратовской области	+1
по Республике Чувашия	+1

Центральный:

по Ивановской области.....	+3
по городу Москве	+3
по Тульской области	+2
по Владимирской области	+1
по Ярославской области.....	+1

Снижение травматизма отмечено в следующих федеральных округах и управлениях соответственно:

Северо-Западный:

по Вологодской области	-5
по Архангельской области	-2
по Псковской области	-2
по Новгородской области	-1
Печорское межрегиональное	-1
по городу Санкт-Петербургу	-1

Дальневосточный:

по Приморскому краю	-4
Камчатское межрегиональное	-1
Хабаровское межрегиональное	-1

Уральский:

по Тюменской области	-3
по Ханты-Мансийскому автономному округу	-2
по Ямало-Ненецкому автономному округу	-1

Южный:

Северо-Кавказское межрегиональное	-2
по Кабардино-Балкарской Республике	-1
по Ставропольскому краю	-1

Наиболее высокая аварийность зафиксирована в следующих федеральных округах и управлениях:

Приволжский:

по Самарской области	+2
Пермское межрегиональное	+1
по Республике Марий Эл	+1
по Пензенской области	+1
по Республике Татарстан	+1

Южный:

по Ростовской области	+2
по Астраханской области	+1
Нижне-Волжское межрегиональное	+1

Дальневосточный:

по Республике Саха (Якутия)	+2
по Амурской области	+1
по Приморскому краю	+1

Уральский:

по Свердловской области	+1
по Ханты-Мансийскому автономному округу	+1

Аварийность снизилась в следующих федеральных округах и управлениях:

Северо-Западный:

по городу Санкт-Петербургу	-2
Печорское межрегиональное	-2



по Архангельской области –1

Центральный:

по Ярославской области –2

по городу Москве –1

по Белгородской области –1

по Калужской области –1

по Рязанской области –1

по Тверской области –1

по Тамбовской области –1

Сибирский:

Енисейское межрегиональное –2

по Республике Хакасия –1

по Новосибирской области –1

по Республике Бурятия –1

Читинское межрегиональное –1

Всего в 2005 г. при эксплуатации подъемных сооружений смертельно травмированы 98 человек. В 20 авариях из 48 травмированы 24 человека, из них 11 – смертельно. Материальный ущерб от аварий составил около 60 млн. руб.

Опасные факторы и число аварий на подъемных сооружениях в 2004 и 2005 гг.

Опасные факторы	Число аварий по годам		+/-
	2004	2005	
Некачественное изготовление технических устройств	2	2	–
Неисправность технических устройств	12	15	+3
Неисправность приборов и устройств безопасности	17	15	–2
Неудовлетворительный контроль за соблюдением требований промышленной безопасности	6	5	–1
Нарушение технологической и трудовой дисциплины, неправильные или несогласованные действия обслуживающего персонала	6	6	–
Низкий уровень знаний требований промышленной безопасности	4	3	–1
Прочие	3	2	–1
Всего	50	48	–2

Больше половины (59 %) аварий произошло по техническим причинам, в основном из-за неудовлетворительного состояния технических устройств (30 %) (по причине неисправности приборов безопасности – 16 %) и нарушения технологии производства работ (25 %). По-прежнему много аварий на опасных производственных объектах происходит по организационным причинам (40 %), в основном из-за неправильной организации производства работ (13 %), неэффективности или отсутствия производственного контроля за соблюдением требований промышленной

по экологическому, технологическому и атомному надзору

безопасности (12 %) и нарушения технологической дисциплины или неправильных действий обслуживающего персонала (9 %).

17.03.05 Обрыв грузового каната в ООО «Новаторский ЛПХ» (г. Великий Устюг) при подъеме пачки древесины массой около 6 т башенным краном КБ-572. Погиб стропальщик. При расследовании установлено, что обрыв каната произошел из-за потери его прочности в результате износа и обрыва проволок по причине истирания сошедшего с блока каната об ось блока и болты крюковой подвески.

06.10.05 Падение стрелы и контргруза в ООО «Причал СКЗ» (г. Семикаракорск) во время подъема грейфера с металлоломом порталным краном «Ганц». Основные причины – неоднократные превышения допустимой грузоподъемности (71 раз за период эксплуатации), что привело к появлению и дальнейшему развитию трещин в косынках стойки башни; неудовлетворительное состояние болтовых и шарнирных соединений; дефекты ремонтного сварного шва проушины шарнирного соединения (ремонт выполнялся без проекта).

Более половины (55 %) несчастных случаев произошло по организационным причинам, в основном из-за неэффективности или отсутствия производственного контроля за соблюдением требований промышленной безопасности (16 %), нарушения технологической дисциплины и неправильных действий обслуживающего персонала (15 %) и неправильной организации производства работ (14 %).

13.04.05 Столкновение мостового крана и автоподъемника в ЗАО «ВМЗ «Красный октябрь» (г. Волгоград). В результате колесо стрелы подъемника деформировалось, и люлька с двумя электросварщиками упала. Рабочие получили тяжелые травмы. В ходе расследования установлено, что работу выполняли без наряда-допуска при нахождении людей в люльке подъемника в опасной зоне работы мостового крана. Эксплуатация мостового крана была запрещена.

Количество групповых несчастных случаев на подъемных сооружениях уменьшилось на 15 % (с 13 случаев в 2004 г. до 11 в 2005 г.). При этом количество смертельно травмированных в групповых несчастных случаях уменьшилось на 36 % (с 14 человек в 2004 г. до 9 в 2005 г.).

24.12.05 Падение кирпичей (примерно 15 шт.) с высоты 73 м на строительстве жилого дома в Москве при перемещении башенным краном Потайн МС-120 поддона с кирпичом (200 шт.). В результате находившиеся на стройплощадке четверо разнорабочих получили травмы различной тяжести.



Причины несчастных случаев со смертельным исходом на подъемных сооружениях и число погибших в 2004 и 2005 гг.

Причины	Число погибших по годам		+/-
	2004	2005	
Падение груза в результате: - применения неисправных или не соответствующих массе и характеру груза грузозахватных приспособлений, нарушение схем строповки; - неправильного складирования, нарушения складирования грузов	24 1	22 5	-2 +4
Падение крана в результате: - неправильной установки; - перегруза, неисправности приборов безопасности	4 3	3 4	-1 +1
Травмирование: - самопроизвольно переместившимся грузом из-за подъема его при наклонном положении грузовых канатов (подъем заземленного груза); - электрическим током из-за нарушений требований безопасности при работе кранов вблизи ЛЭП; - механизмами работающих кранов при выходе людей на крановые пути; - грузом, механизмами технических устройств при нахождении людей в опасной зоне работы кранов	- 10 6 17	- 6 2 24	- -4 -4 +7
Разрушение: - кранов или их механизмов из-за содержания технического устройства в неисправном состоянии; - кранов (механизмов) из-за некачественного изготовления их на заводе-изготовителе	10 1	7 -	-3 -1
Травмирование механизмами или конструкциями лифтов: - неисправность лифта или блокировочных устройств; - неквалифицированные действия персонала, обслуживающего лифты; - нарушение правил пользования лифтами; - проникновение подростков в шахту незаконным образом	4 2 2 1	3 4 3 1	-1 +2 +1 -
Прочие	12	14	+2
Всего	97	98	+1

В 2005 г. 82 (84 %) несчастных случая из 98 произошли на кранах, 11 – на лифтах и 5 – на автоподъемниках (вышках).

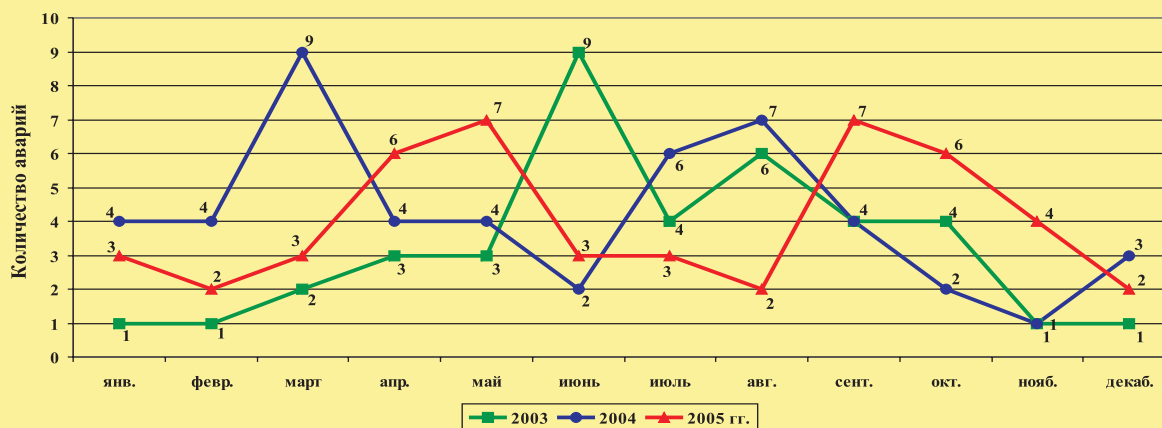
Самый высокий травматизм со смертельным исходом – на автокранах: 24 случая (24,5 %). На мостовых кранах произошло 20 несчастных случаев (20 %), башенных – 16 (16 %), гусеничных – 10 (10 %) и козловых – 10 (10 %).

Повысился (на 18,2 %) травматизм при эксплуатации лифтов: с 9 несчастных случаев в 2004 г. до 11 в 2005 г.

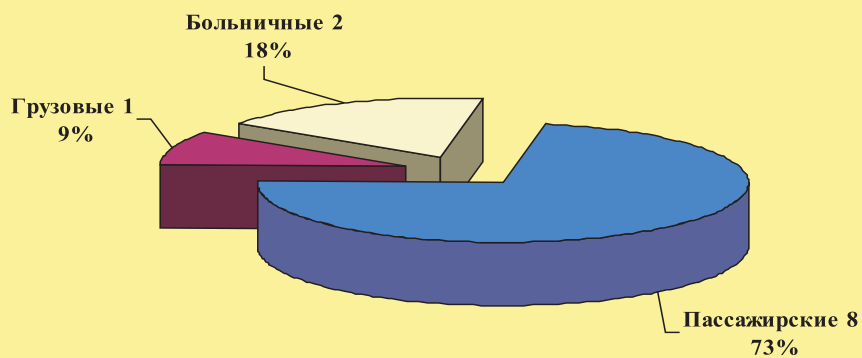
Несчастные случаи со смертельным исходом на подъемных сооружениях в 2003–2005 гг.



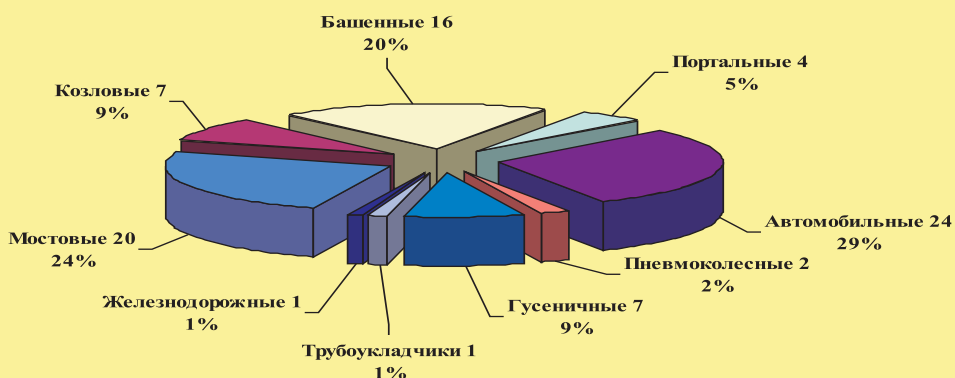
Аварийность на подъемных сооружениях в 2003–2005 гг.



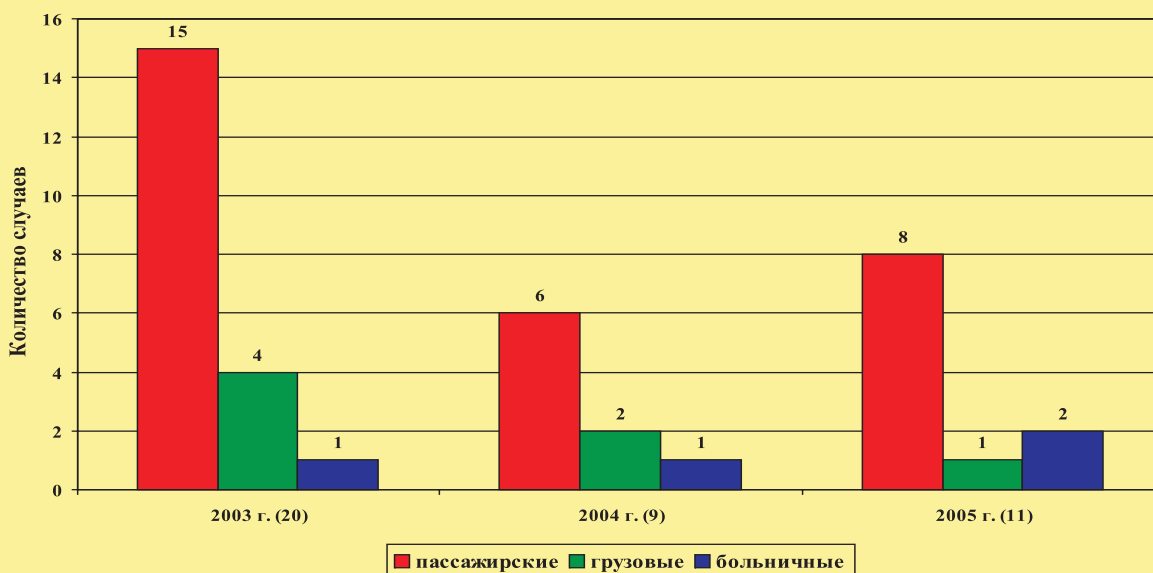
Несчастные случаи со смертельным исходом на лифтах в 2005 г.



Несчастные случаи со смертельным исходом по видам кранов в 2005 г.



Сведения о травматизме со смертельным исходом на лифтах в 2003–2005 гг.



Несчастные случаи со смертельным исходом на подъемных сооружениях в 2005 г.

